



## MARCHÉS PUBLICS DE PRESTATIONS INTELLECTUELLES ET TECHNIQUES

**Centre Ressource du Développement Durable (CERDD)**

**Pôle climat**

Base 11/19 rue de Bourgogne

62750 LOOS-EN-GOHELLE

Tél : 03.21.08.52.40

**MISSION D'APPUI A LA CRÉATION DE LA  
VERSION NUMÉRIQUE DE L'EXPOSITION :  
« +2°C ? LE CHANGEMENT CLIMATIQUE PRES DE CHEZ VOUS »**

## **Cahier des Charges**

Date limite de remise des offres :

**Vendredi 8 mars 2019**

## Table des matières

### Table des matières

<b>Objet du marché.....</b>	<b>4</b>
<b>I. Contexte de la mission.....</b>	<b>4</b>
Le Cerdd et le pôle climat.....	4
L'exposition « +2° ? <i>le changement climatique près de chez vous</i> ».....	5
1.4 Contenus de l'exposition.....	6
<b>II Contenu de la mission.....</b>	<b>9</b>
2.1 Résumé de la mission.....	9
2.2 Objectifs et philosophie du projet.....	9
2.3 Description de l'exposition attendue.....	11
2.3.1 Aspect global.....	11
2.3.2 Contenus.....	11
2.3.3 Spécifications techniques et fonctionnelles.....	13
<b>III Prestations attendues et démarche de travail.....</b>	<b>14</b>
3.1 Prestations attendues.....	14
3.2 Durée et déroulement du marché.....	14
3.3 Modalités de suivi.....	15
3.4 Personnes référentes au Cerdd.....	15
<b>Annexes.....</b>	<b>15</b>
Annexe 1 : Règlement de consultation.....	16
Annexe 2 : Charte graphique du Cerdd.....	17
Annexe 3 : Charte graphique de l'exposition et visuel.....	18
Annexe 4 : Dossier de présentation de l'exposition.....	19
Annexe 5 : Photos.....	20
Annexe 6 : Contenus éditoriaux initiaux non mis à jour.....	21
Annexe 7 : Liens vers les expositions repérées en benchmark.....	22
Annexe 8 : Recommandations de l'Association des Agences Conseils en Communication	23

## Objet du marché

La présente consultation a pour objet l'appui à la création de la version numérique de l'exposition « +2°C ? le changement climatique près de chez vous ».

### I. Contexte de la mission

#### 1.1 Le Cerdd et le pôle climat

Au cœur de la transition économique, sociale et écologique à mettre en œuvre et à accentuer collectivement en Hauts-de-France, le Groupement d'Intérêt Public (GIP) **CERDD** accompagne la généralisation du développement durable dont la lutte contre le changement climatique, tout en contribuant à l'exploration des innovations. Il encourage la mobilisation des acteurs et leur pouvoir d'agir et aide les organisations publiques et privées à être plus opérationnelles et à inscrire leur engagement dans des trajectoires vers de nouveaux modèles de développement. Le Cerdd est une structure de coopération et de coordination privilégiée entre l'État, la Région et leurs partenaires, dont les domaines d'actions sont :

- Un domaine d'action transversal : les plans, programmes et projets territoriaux de développement durable
- Les nouveaux modèles économiques durables comme voie de nouvelles coopérations et de transition vers des territoires durables
- La protection des ressources naturelles, la reconquête des milieux et la lutte contre les changements climatiques
- La satisfaction des besoins sociaux et l'étude des bénéfices sociaux du développement durable.

Ses cibles et principes d'action : le Cerdd n'agit pas directement en direction du grand public. Son action se concentre en priorité vers les territoires des Hauts-de-France - Pays, PNR, EPCI, Collectivités - et les acteurs relais ou têtes de réseaux dans les secteurs économiques, associatifs et de la recherche. Il segmente son action en fonction de la maturité des acteurs locaux au regard du développement durable et de la lutte contre le changement climatique.

Il cherche ainsi à :

- Impulser une culture commune sur le développement durable auprès des acteurs sensibilisés ;
- Développer et renforcer les connaissances des acteurs qui s'engagent ;
- Accélérer les innovations territoriales pour acteurs les plus avancés.

Le Cerdd porte le **Pôle Climat**, qui est la traduction concrète de son action à l'échelle régionale s'agissant de la lutte contre le changement climatique. Ce Pôle, créé en juin 2010, est issu de la volonté des cinq partenaires anciennement réunis au sein de la « Dynamique Climat » (État – ADEME – Conseil Régional Nord Pas de Calais – Conseil Général du Nord – Conseil Général du Pas-de-Calais) et préconisé par les acteurs territoriaux réunis au sein de « CAP Climat » en 2009. La Dynamique Climat n'existant plus, ces éléments sont à actualiser dans les contenus.

## 1.2 L'exposition « +2° ? le changement climatique près de chez vous »

Le Pôle Climat du Cerdd a proposé en 2014 de construire une **ressource innovante** pour contribuer à la mobilisation et à la sensibilisation des acteurs de la région dans le but de limiter à 2°C la hausse des températures globales et pour encourager les mesures d'adaptation au changement climatique.

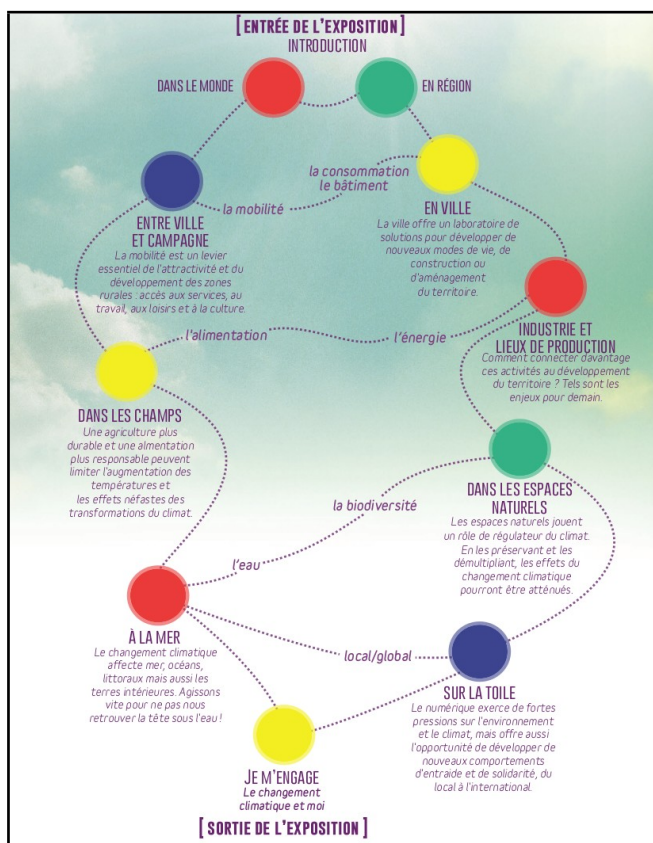
L'exposition « **+2°C ? le changement climatique près de chez vous** », réalisée en 2015, part du postulat que le climat change, même ici dans notre région. C'est pourquoi il s'agit d'une mise en récit à la fois prospective et ancrée dans le quotidien des visiteurs. Cette exposition est un support innovant donnant à voir et à imaginer une région telle qu'elle serait en 2050, ayant réussi sa transition vers plus de sobriété, de développement durable et adaptée au climat de demain. Ayant pour spécificité son ancrage régional, elle est basée sur des données locales sans perdre de vue les enjeux globaux.

Inaugurée à l'automne 2015, l'exposition a permis d'apporter une contribution à la mobilisation autour de la **COP 21** organisée en France. La cible de l'exposition est le **grand public** : adultes, citoyens et professionnels. Les jeunes (à partir du collège) sont également visés.

## 1.3 La démarche de création (2014-2015)

L'exposition a été élaborée de manière collaborative grâce à la participation de nombreux partenaires de la région. Ainsi, un **comité de création** a rassemblé un panel d'experts spécialistes des enjeux climatiques ainsi que des partenaires réguliers du Cerdd mobilisés sur ces enjeux. Ce comité s'est réuni à plusieurs reprises entre 2014 et 2015 et a accompagné le travail du collectif d'artistes « *Les Saprophytes* », associés à la graphiste Marion Boucharlat. **Les Saprophytes** ont quant à eux été en charge de la mise en forme des contenus : choix de l'iconographie et conception des installations artistiques à partir des contenus fournis par le comité de création.

## 1.4 Contenus de l'exposition



L'exposition était structurée dans un espace contenant 7 îlots auxquels s'ajoutaient un espace introductif et un espace de sortie. L'ensemble du parcours de l'exposition est représenté dans l'infographie ci-contre.

Elle a permis aux visiteurs une déambulation à travers 7 îlots représentant chacun 7 types de territoires de la région afin de toucher les visiteurs par leur cadre de vie : villes, campagne, champs, espaces naturels, littoral, industrie et territoires numériques. Ces derniers ont représenté la porte d'entrée vers l'échelle globale depuis l'échelle locale, en mettant en lien l'international avec la thématique numérique et climat.

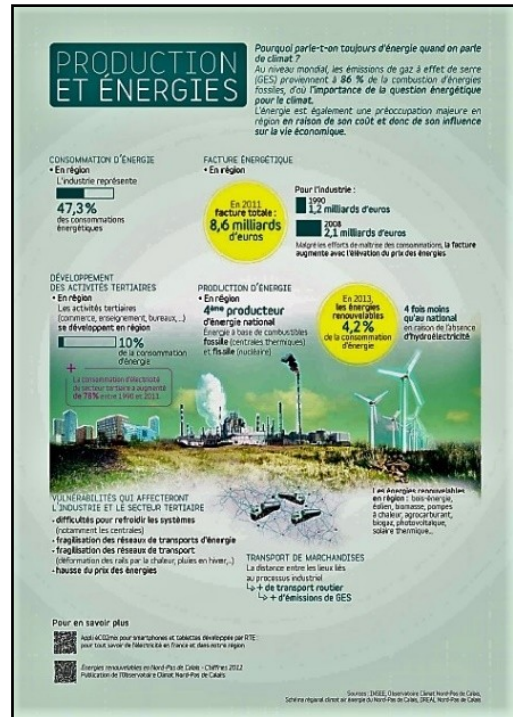
Chaque îlot permettait de traiter une thématique en lien avec le territoire (ex : la biodiversité dans les espaces naturels, l'eau sur le littoral et la construction en ville), sous la forme d'un « défi climatique ». Ces défis climatiques étaient une manière de présenter les enjeux liés au changement climatique auxquels chaque territoire se retrouvait confronté. En face, étaient présentés pour chaque îlot, les "visions futures" mettant en avant les solutions possibles pour la région en 2050.

Chaque îlot comportait des contenus sous **formats divers** : images, vidéos, infographies et constructions artistiques renvoyant à une thématique précise. Après une présentation de celle-ci, l'organisation du contenu pousse à un état des lieux aux échelles internationale, nationale et régionale, et souligne l'ensemble des défis climatiques (enjeux) tout en dessinant les visions futures -(solutions) ; le tout ponctué d'éléments de définition et de chiffres clés.



Les îlots s'articulaient de la manière suivante :

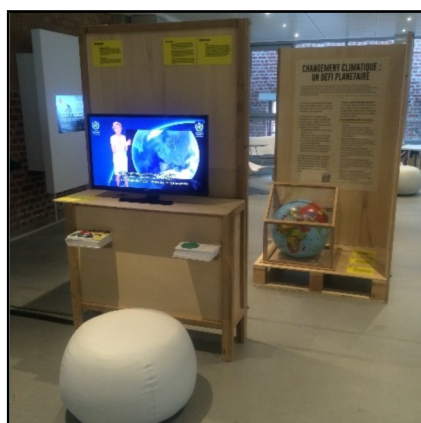
- **Panneau d'introduction** : présentation des notions clés reliant les enjeux nationaux et les enjeux régionaux.
- **Infographies** : état des lieux des différents défis climatiques à relever.
- **Visions futures** : incitation à l'action en présentant ce que seraient nos pratiques en 2050, dans un monde à +2°C, après une transition réussie.
- **Installations des Saprophytes** : stimulation du sensible, nouveaux outils de pédagogie.



Le tableau ci-dessus reprend l'ensemble des thématiques abordées dans chacun des îlots.

	Îlot 1 En ville	Îlot 2 Entre ville et campagne	Îlot 3 Industrie et lieux de production	Îlot 4 Dans les champs	Îlot 5 Dans les espaces naturels	Îlot 6 Le littoral	Îlot 7 Les territoires numériques
<b>Consommation</b>	X						
<b>Bâtiment</b>	X						
<b>Mobilité</b>		X					
<b>Alimentation</b>				X			
<b>Agriculture</b>				X			
<b>Énergie</b>			X				
<b>Biodiversité</b>					X		
<b>Eau</b>						X	
<b>Local/global</b>							X
Empreinte carbone et émissions de GES	X	X	X	X	X	X	X
Déchets	X			X			X
Précarité énergétique	X						
Nouveaux Modèles Économiques	X						X
Transports de marchandises	X	X	X				
Étalement urbain et artificialisation des sols		X		X			
Puits de carbone					X	X	
Risques et vulnérabilités	X	X	X	X	X	X	
Choix individuels	X						X

L'ensemble des contenus éditoriaux de l'exposition est disponible en annexe.



## 1.5 Bilan

L'exposition a été présentée au grand public lors d'une tournée régionale de 2015 à 2017. Durant cette période elle a été exposée dans **12 lieux** différents et a attiré 28 groupes et visites guidées, soit 294 jours de visibilité et **plus de 20 000 visiteurs**.

- **2015** : Création et inauguration le 9 octobre (La Condition Publique, Roubaix). Présentation dès l'automne dans différents lieux de la métropole de Lille.
- **2016** : Tournée de l'exposition : 6 lieux, 16 visites guidées
- **2017** : 3 lieux de septembre à octobre.

L'exposition, devenue obsolète par son contenu « Nord-Pas-de-Calais » et un peu usée par ces nombreuses présentations, a été démontée en 2018. Des images et films ont été tournés avant le démontage de manière à conserver au mieux les contenus.

## II Contenu de la mission

### 2.1 Résumé de la mission

La présente mission d'appui à la création de la version numérique de l'exposition « *+2°C ? le changement climatique près de chez vous* » consiste à « transformer » l'exposition physique décrite ci-dessus en **exposition numérique** par la création d'un site Internet. Il s'agira donc d'affiner la conception du site, d'adapter les contenus de l'exposition pour les mettre en ligne et de créer quelques éléments de contenus supplémentaires imposés par le format numérique.

### 2.2 Objectifs et philosophie du projet

Le but de cette exposition numérique est de proposer **une vision prospective de la région Hauts-de-France** à travers un récit positif donnant envie aux visiteurs de se projeter dans une région telle qu'elle serait **en 2050**, renouvelée, sobre et adaptée au climat de demain. Les objectifs de ce nouveau support sont ainsi identiques à ceux de l'exposition d'origine. La volonté de disposer d'un outil innovant pour sensibiliser sur le changement climatique en région Hauts-de-France reste intacte. La version numérique de l'exposition est pensée comme le prolongement de l'exposition physique ; par conséquent elle devra comporter à la fois l'ensemble des contenus d'origine **mis à jour en version Hauts-de-France** et adaptés au format numérique, et à la fois une description à l'aide d'un historique, d'images et de vidéos



de ce qu'a été l'exposition « +2°C ? le changement climatique près de chez vous » et présenter le bilan de sa tournée. Tout comme la version originale, l'exposition en ligne sera **une plateforme permettant d'informer le grand public en délivrant un message positif tout en valorisant le passage à l'action.**

Cependant, le format numérique permet d'aller plus loin que les installations de l'exposition physique. C'est pourquoi un travail de conception est à réaliser pour une transposition efficace de l'exposition « physique » à l'exposition « virtuelle », sans dénaturer le travail réalisé sur les supports d'origine. La plateforme numérique pourra notamment proposer **différents niveaux de lecture** et des liens « pour aller plus loin » menant le visiteur vers des ressources en ligne, accessibles sur les sites du Cerdd et de l'Observatoire Climat.

**L'interactivité** pourra également être développée en valorisant les initiatives, les écogestes et les dispositifs d'engagements. L'identification à des situations locales, l'emploi de témoignages fictifs, les réalités et impacts du changement climatique près de chez nous, les cheminements multiples, permettront d'actionner le levier des émotions afin de renforcer le poids des messages transmis.

L'intérêt de réaliser une exposition numérique repose donc sur les objectifs suivants :

- Faire suite à l'extension des activités du Cerdd à la nouvelle région
- Disposer d'un support de sensibilisation innovant sur le changement climatique en région Hauts-de-France
- Améliorer la mise en récit et l'interactivité
- Prolonger et valoriser le riche travail mené sur l'exposition
- Capitaliser le succès de l'exposition durant 3 ans, afin de continuer à mobiliser

Le visiteur pourra voir et imaginer les Hauts-de-France de 2050 par 4 approches à la fois alarmiste et positive, territoriale et thématique :

- **Une approche par un scénario « catastrophe »** présentant la région telle qu'elle sera en 2050 si aucune mesure n'est mise en œuvre ;
- **Une approche « positive »** donnant à voir la région en 2050, sobre en consommation et émissions de GES, adaptée au climat de demain ;
- **Une approche géographique** par une carte interactive des 7 territoires ;
- **Une approche thématique.**

Cette articulation des contenus de l'exposition pourra se traduire par une disposition en page d'accueil sous l'aspect de 4 grandes tuiles reprenant ces 4 grandes approches, auxquels s'ajoutera une barre de menu proposant l'accès à d'autres rubriques du site. Toutefois, le prestataire est libre de nous proposer une autre disposition pour la page d'accueil.

En outre, la version en ligne devra permettre une connexion directe vers les **ressources** du Cerdd et de l'Observatoire climat Hauts-de-France.

Concernant les contenus, issus de l'exposition originale, **plusieurs types d'évolution** seront à prévoir en lien avec les plans réglementaire (Accord de Paris, Loi de Transition Énergétique pour la Croissance Verte) et territorial (région Hauts-de-France, projet de troisième révolution industrielle « Rev3 »). La volonté de transformation du monde portée par les Objectifs de Développement Durable de l'ONU devra être présentée et établir le lien entre les contenus. Des images supplémentaires seront à ajouter afin d'illustrer certains territoires de Picardie. Ces contenus actualisés seront fournis par le Cerdd et devront être intégrés à la plateforme numérique.

Enfin, l'intégration d'un module permettant l'**évaluation** de la version numérique sous la forme d'un "livre d'or numérique" ou d'un questionnaire d'évaluation devra être effective. Ce module d'évaluation devra être discuté et accessible par l'équipe du Cerdd au cours de la mission afin de prendre connaissance au fur et à mesure des divers retours.

## 2.3 Description de l'exposition attendue

### 2.3.1 Aspect global

L'exposition virtuelle devra permettre un cheminement caractérisé par :

- des menus organisés en « **tuiles** », à l'image des [parcours thématiques](#) présents sur le site Internet du Cerdd. Ces menus représentant les 4 moyens d'entrée dans le sujet (thématique, territoriale, vision alarmiste et positive) devront occuper une place centrale dans le site, tout comme la carte interactive présentant les 7 territoires.
- un dispositif visuel sous forme de « timeline » ou de « vous êtes ici » qui devra accompagner le visiteur durant sa **progression** pour l'aider à se repérer dans les diverses pages de l'exposition numérique.

### 2.3.2 Contenus

Le site Internet comprendra des images, du texte, des infographies et des vidéos issus de l'exposition d'origine. Le prestataire, lors de la conception du site, devra veiller à la **cohérence entre l'exposition et la version numérique**, notamment via à la bonne utilisation des contenus. Chaque îlot de l'exposition devra être recréé en version numérique, selon la même logique que l'exposition d'origine (défis climatiques, visions futures et contenus). Le prestataire pourra s'appuyer sur les contenus éditoriaux mis à jour et fournis par le Cerdd.

L'arborescence indicative ci-dessous est une proposition et décrit l'ensemble des « rubriques » que nous souhaitons retrouver sur le site.

- **Une page d'accueil** expliquant brièvement le projet et mettant en avant le Cerdd et ses partenaires. En outre cette page d'accueil pourra proposer plusieurs possibilités d'entrée dans l'exposition, grâce à une carte interactive et/ou des tuiles menant aux parcours thématiques, parcours territoriaux et scénarios prospectifs.
- **Une page permettant aux visiteurs de découvrir l'exposition** « +2°C ? le changement climatique près de chez vous », et la tournée en région entre 2015 et 2017. Cela permettra de comprendre que le site Internet est issu de cette exposition et qu'il en est le prolongement, et non une exposition distincte. Cette page comprendra des photographies de l'exposition ainsi qu'un montage vidéo réalisé par l'agence « Orange Verte » qui a filmé toute l'exposition.
- **Un scénario « catastrophe »** mis en scène sur fond d'humour noir. Ce scénario catastrophe donnera à imaginer une vision future de la région, telle qu'elle serait en 2050 si rien n'est mis en œuvre.
- **Une carte interactive** menant aux 7 territoires.
- **Les 7 territoires** composés chacun de :
  - Les défis climatiques (pression exercée sur le climat) et l'état de la situation à différentes échelles (locale et globale)
  - Les visions futures présentant les solutions mises en place en 2050
  - Des éléments de repères afin de donner des définitions
- **Les thématiques**
- **Une rubrique généraliste** sur le changement climatique :
  - Le changement climatique « dans le monde »
  - Le changement climatique « en région »
- **Une rubrique : « Je m'engage »** qui doit valoriser l'action, en montrant comment chacun peut devenir acteur et conduire vers des dispositifs d'engagements existants.
- **Une rubrique : « Pour aller plus loin »** sous la forme d'une Porte de sortie vers les ressources en ligne, Cerdd.org et Observatoire climat ainsi que le service questions/réponses du Cerdd.
- **Une page de synthèse** résumant les enjeux et raccrochant avec l'actualité des accords internationaux sur le climat (Accord de Paris et COP 24 notamment).
- **Une éventuelle rubrique interactive** pour poster des commentaires, des questions, des défis.
- **Un dispositif d'évaluation de l'exposition** par les visiteurs eux-mêmes sous la forme d'un petit questionnaire « pop-up » et/ou d'un « livre d'or numérique ».
- **Crédits**

Les **infographies** utilisées pour la version numérique seront issues du travail réalisé par la graphiste Marion Boucharlat. Elles seront transformées afin d'être manipulables dans un environnement numérique. Marion Boucharlat pourra être mobilisée pour procéder à ces évolutions. Cependant, des infographies supplémentaires peuvent être réalisées par le prestataire pour répondre aux besoins du site.

Le Cerdd souhaiterait que certaines de ses **vidéos** puissent être valorisées dans le cadre de l'exposition numérique sous forme d'extraits. Ces vidéos devront être intégrées de manière à masquer leurs habillages originaux en définissant un temps de démarrage précis.

Les **logos** du Cerdd et de ses partenaires (la DREAL, la région Hauts-de-France, l'ADEME et les autres financeurs et membres de l'assemblée générale du GIP Cerdd) devront être visibles de manière claire et distincte sur la page d'accueil (cf. Charte graphique en annexe).

Les contenus utilisés seront sous licence « CC BY SA 4.0 ».

### 2.3.3 Spécifications techniques et fonctionnelles

La version numérique de l'exposition « *+2°C ? le changement climatique près de chez vous* » devra être entièrement conçue en « **responsive design** » afin de s'adapter à tous les supports numériques.

Par ailleurs, le prestataire devra laisser la possibilité d'exporter du contenu sous format pdf afin de permettre l'édition, par l'utilisateur, d'une petite exposition de panneaux imprimés.

Le site Internet devra être conforme aux recommandations usuelles en matière d'accessibilité et d'ergonomie, notamment à l'attention des publics souffrants d'un handicap visuel ou moteur.

La conception de la version numérique doit incorporer les **principes d'éco-conception** d'un site Internet afin d'être exemplaire en la matière. C'est pourquoi le prestataire en charge de la conception du site devra suivre un référentiel de règle d'éco-conception à l'image des [recommandations de l'Association des Agences Conseils en Communication](#) (AACC) (disponibles en annexes.). Le site Internet de l'exposition devra ainsi répondre aux exigences environnementales permettant de souligner son exemplarité. A ce titre, la version Internet devra être en mesure de répondre aux exigences d'organismes certificateurs délivrant des labels, comme : le label « *Site électroniquement vert* » par Wattimpact ou « *Greencode label* » par l'entreprise du même nom.

Le back office du site devra permettre un **suivi d'activités** (fréquentations du site, pages les plus consultées, etc) par le Cerdd.

Un **dispositif d'évaluation** de l'exposition doit être intégré sur le site Internet. Ce dispositif pourra prendre la forme d'un module d'évaluation de type questionnaire en fin de parcours apparent sous une fenêtre « pop-up » ou bien un livre d'or numérique permettant de recueillir le point de vue des visiteurs.

Les contenus mis en ligne sur la version numérique se veulent **pérennes**. Ils n'ont pas vocation à être mis à jour régulièrement. Cependant, le Cerdd souhaite à toute fin utile avoir un accès aux contenus avec la possibilité de réaliser d'éventuelles modifications. Une attention particulière est attendue sur le caractère évolutif du site. Ainsi, le Cerdd devra avoir accès à une **plateforme CMS libre de gestion du site** (ex : « Wordpress » ; « EZ publish »).

### III Prestations attendues et démarche de travail

Cette consultation est régie par le règlement de consultation ci-joint.

#### 3.1 Prestations attendues

La mission d'appui à la conception de la version numérique de l'exposition « +2°C ? *Le changement climatique près de chez vous* », comprend :

- Le développement du site Internet
- Le design (inspiré de l'exposition d'origine)
- L'intégration d'éléments fournis par le Cerdd (issus de l'exposition et des contenus additionnels actualisés)
- La formation à la gestion du site
- La maintenance et les mises à jour (en option)
- L'achat du nom de domaine et la gestion de l'hébergement (en option)

#### 3.2 Durée et déroulement du marché

La mission durera 4 mois, démarrera en mars 2019 pour une **finalisation en juin 2019**, la livraison étant prévue pour la mi-juin au plus tard.



Proposition de phasage et dates butoirs :

- Semaine 6 > Semaine 10 : consultation
- Semaine 11 : choix du prestataire
- Semaine 13 > Semaine 22 : production et points d'étape
- Semaine 22 > Semaine 24 : recette
- Semaine 23 : révision par le Cerdd et échanges éventuels
- Semaine 24 : validation par la direction du Cerdd
- 17 juin 2019 : livraison finale

### 3.3 Modalités de suivi

Le suivi du projet s'articulera autour de temps d'échange : réunions et entretiens téléphoniques. Le Cerdd souhaite par ailleurs que le projet soit jalonné par des rencontres physiques permettant d'échanger sur les avancées.

### 3.4 Personnes référentes au Cerdd

- Mme Emmanuelle LATOUCHE, Directrice adjointe
- Mme Joséphine RAYNAULD, Chargée de mission
- Mme Stéphanie DA NAZARE PARREIRA, Responsable administrative
- Mme Sandrine BLEURVACQ, Secrétaire

**Date limite de réponse : vendredi 8 mars 2019**

## Annexes

- Charte graphique du Cerdd
- Charte graphique de l'exposition et visuel (pj)
- Diaporama de présentation de l'exposition (pj)
- Contenus éditoriaux initiaux non mis à jour (pj)
- Liens vers les expositions repérées en benchmark
- Recommandations de l'Association des Agences Conseils en Communication
- Photos supplémentaires sur demande

### [Annexe 1 : Charte graphique du Cerdd](#)

La charte graphique du Cerdd est accessible via le lien suivant :  
<https://cloud.cerdd.org/owncloud/index.php/s/0e757a1017785754d863e308ad24642b>

### [Annexe 2 : Charte graphique de l'exposition et visuel](#)

Cf. pièces jointes

### [Annexe 3 : Diaporama de présentation de l'exposition](#)

Cf. pièces jointes

### [Annexe 4 : Contenus éditoriaux initiaux non mis à jour](#)

Cf. pièces jointes

### [Annexe 5 : Liens vers les expositions repérées en benchmark](#)

- « Empreinte » - Collectif ARGOS (exposition et reportage interactif)  
<http://footprintargos.com/#map>
- « Climat sous tension » - TV5 Québec Canada / TV5 Monde (documentaire interactif)  
<http://climatsoustension.com/>
- « Le climat sous surveillance » - Institut de Recherche pour le Développement (plateforme web interactive)  
<http://climat-sous-surveillance.ird.fr/>
- « Sur le chemin de la grande guerre » - Conseil général du Nord (exposition virtuelle)  
<http://expositionvirtuelle.memoire1418.org/>

- « 79° Nord au cœur du dérèglement climatique » - Ministère des Affaires étrangères et du Développement international (webdocumentaire)  
<http://webdocs.diplomatie.gouv.fr/climat/-79nord->
- « Le climat et moi » - RFI et 4D (webdocumentaire)  
<http://webdoc.rfi.fr/cop21-climat-et-moi/index.html>
- « Planetman » - Réseau Action Climat France (BD)  
<https://reseauactionclimat.org/planetman/>

### [Annexe 6 : Recommandations de l'Association des Agences Conseils en Communication](#)

- Anticiper les besoins des utilisateurs
- Éviter les fonctionnalités inutiles
- Limiter le nombre d'étapes par lesquelles l'internaute devra passer
- Limiter le poids global du site
- Limiter les plugins
- Penser à une accessibilité smartphone et tablette (*responsive design*)
- Accessibilité aux personnes handicapées
- Facilité de lire à l'écran
- Prévoir éventuellement des versions imprimables